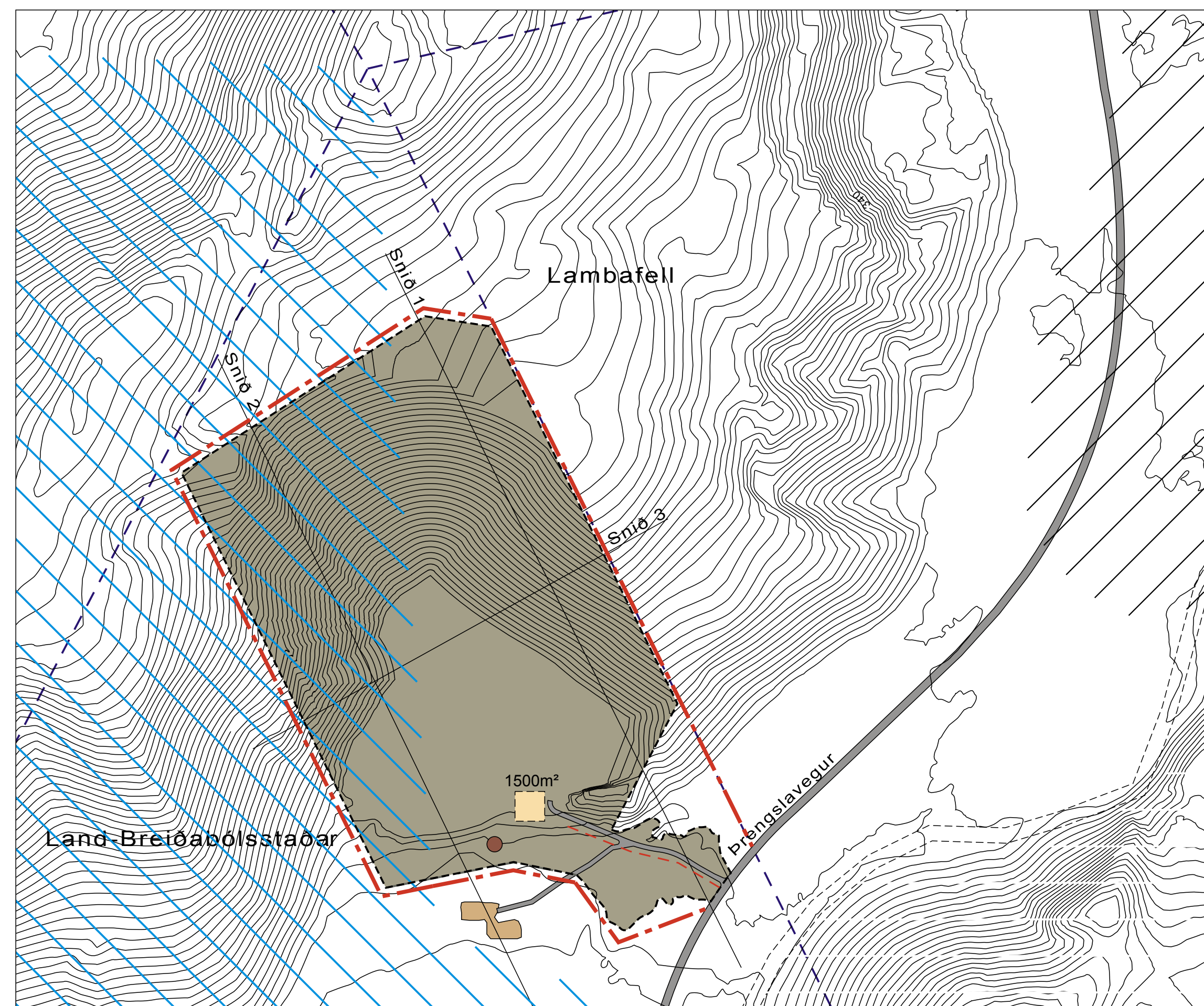


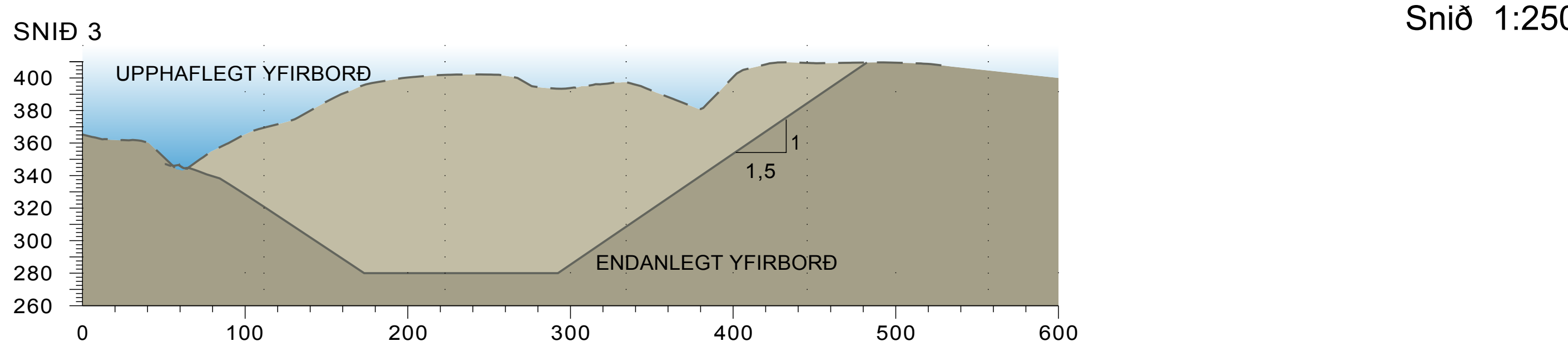
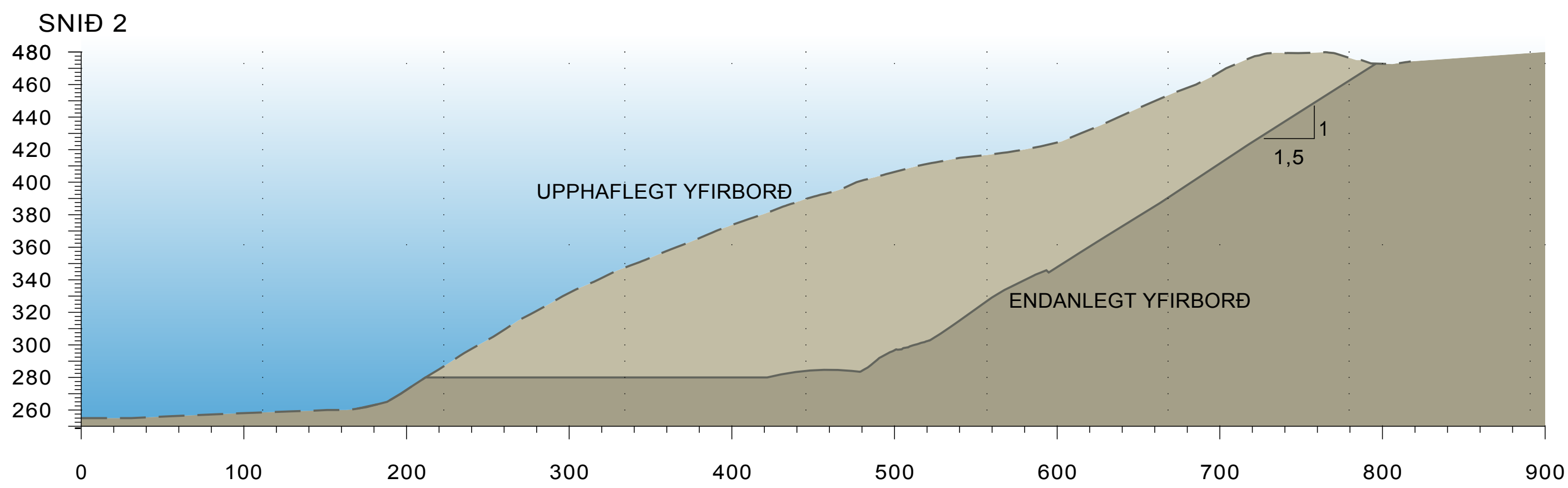
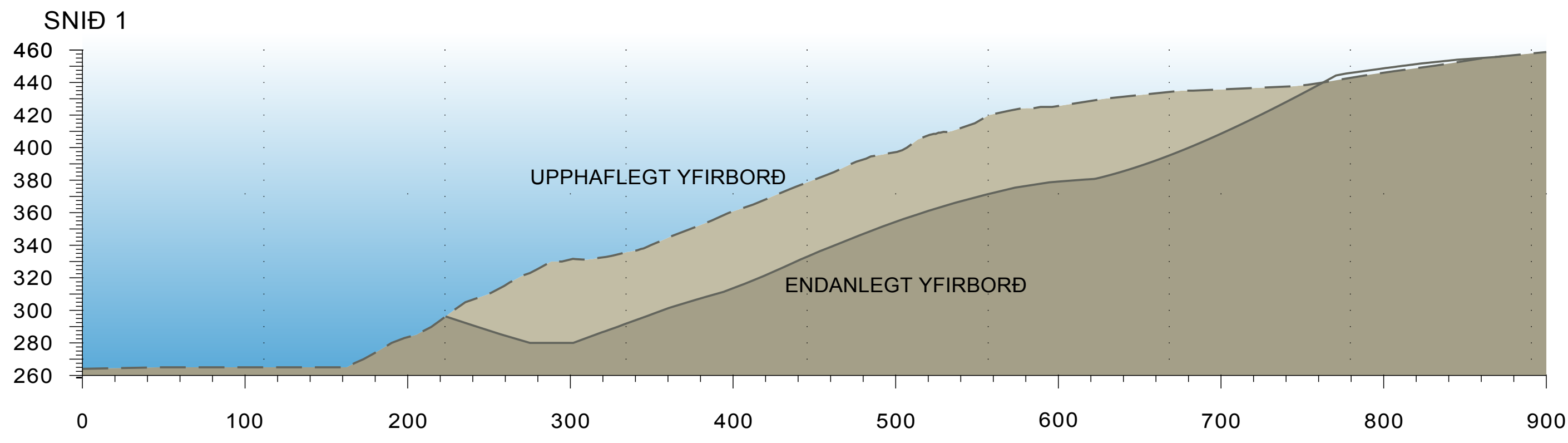
Núverandi ástand

Mkv. 1:5000



Útlit við lok efnistöku

Mkv. 1:5000



Snið 1:2500

**Greinagerð**  
Samkvæmt breytingu á lögum nr. 44/1999, um náttúruvernd, er efnistaka úr eldri námu, sem hafin var fyrir 1. júlí 1999, óheimil eftir 1. júlí 2008 nema að fyrir liggja framkvæmdaleyfi sveitarstjórnar. Forsendur veitingar framkvæmdaleyfis er að framkvæmdin sé í samræmi við gildandi skipulagsáætlanir og að deiliskipulag hafi verið unnið fyrir svæðið. Auk þess verður efnistökuáætlun að liggja fyrir. Verið er að vinna efnistökuáætlun fyrirhugaðrar efnistöku í námuni.

Deiliskipulag Lambafellsnámu í landi Breiðabólstaðar felur í sér framkvæmd sem fellur undir ákvæði laga um mat á umhverfisáhrifum, nr. 106/2000 m.s.br. og er því háð lögum nr. 105/2006 um umhverfismat áætlanana. Umhverfismat deiliskipulagsins er birt í sér skýrslu, „Efnistaka úr Lambafelli í landi Breiðabólstaðar, sveitarfélaginu Ölfusi, unnin í júlí 2010.

Markmið deiliskipulagsins er að skilgreina efnistökusvæði fyrir Lambafellsnámu í landi Breiðabólstaðar og frágang svæðisins við lok efnistökkunnar.

**Skipulagsleg staða**  
Náman er á Aðalskipulagi Sveitarfélagsins Ölfuss 2002 – 2014 en afmörkun hennar er ekki í samræmi við fyrirhugaða efnistöku. Gerð var breyting á Aðalskipulagi Ölfuss 2002-2014 sem var staðfest 24. febrúar 2011. Breytingin fól m.a. í sér stækkun efnistökusvæðis Lambafellsnámu.

Stækkun Lambafellsnámu er í samræmi við þá stefnu í Aðalskipulagi Ölfuss að hafa námu í landi sveitarfélagsins færr og þá stærri. Einnig segir í aðalskipulaginu að vanda beri frágang á námu eftir að nýtingu þeirra líkur.

**Staðhættir**  
Lambafellsnáma í landi Breiðabólstaðar er staðsett í brengslum nálægt brengslavegi, suðaustan í Lambafellinu sem er 546 m y.s. Lambafellið er áberandi kennileiti á brengslavegi. Sunnan úr Lambafellinu gengur langur hryggur, Lambafellsháls. Austan við Lambafellið eru Stakihnúkur, Gráuhnúkar og Stóri-Melli sem er hæstur, 521 m y.s. Lambafellið er umklöð núttímahraunum. Svinahraunsburni að norðan og austanverðu en Lambafellsburni að vestan og sunnanverðu. Haft hefur verið skilið eftir nær oraskað við núverandi efnistökusvæði og skýggir það að nokkra á svæðið sem þegar hefur verið unnið á þessu svæði.

**Efnistaka**  
Námuvinnsla hefur átt sér stað í landi Breiðabólstaðar í Lambafelli í um 20 ár. Náman, sem er bólarbergsnáma, tilheyrir Sveitarfélaginu Ölfusi en er í eigu Kirkju sjúndu dags aðventista. Rekstur námunnar er í höndum Hlíðardalskóla ehf.

Með deiliskipulaginu er verið að tryggja efnistöku í Lambafellsnámu til minnst næstu 30 ára. Áætluð efnistaka á tímabiliinu er 12-15.000.000 m<sup>3</sup>. Áform um að halda vinnslu áfram á svæðinu til langs tíma eru í samræmi við stefnu Sveitarfélagsins Ölfuss.

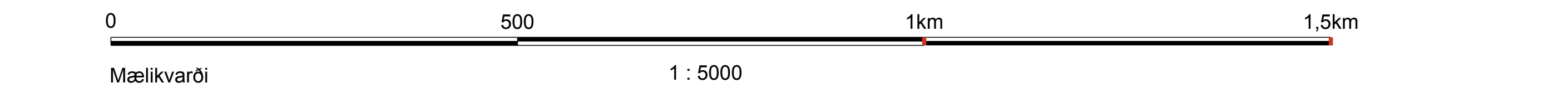
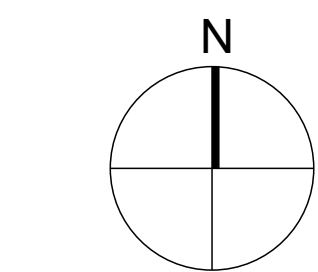
Undanfarin ár hafa verið teknir allt að 400.000 m<sup>3</sup> á ári úr námuni, en gróf áætlun gerir ráð fyrir 4-500.000 m<sup>3</sup> á ári, sem gerir 12-15.000.000 m<sup>3</sup> á tímabili.

Núverandi efnistökusvæði er um 8 ha að stærð, en deiliskipulagið byggir á fyrirbyggjandi gögnum um efnistökuáætlun og tekur til áhrifa stækkun efnistökusvæðisins upp í u.þ.b. 29ha við lok tímabilsins. Utan við sjálft efnistöku svæðið má búast við jarðraski og áhrifum frá framkvæmdinni á um 100 m belti til viðbótar.

Fjöldi vorubifreiða sem notaður hefur verið til að flytja efni úr Lambafellsnámu til kaupenda hefur verið mest um 100 bílar á dag. Gert er ráð fyrir að fjöldi vorubifreiða á degi hverjum verði áfram í svipuðu magni.

**MANNAFLI OG AÐSTADA**  
Við námuvinnslna starfa fjórir starfsmenn í dag og ekki er talið líklegt að miklar breytingar verði á mannafláþörf næstu árin.

Í námuni er færanlegt aðstöðuúhús/skúr með salernisaðstöðu. Í dag er lítil rafstöð við skúrinn en gert er ráð fyrir að þangað verði lögð rafmagnsheimtaug í framtíðinni. Við skúrinn er fyrirhugað að koma fyrir rotróþ af nýjustu gerð. Neysluvatn er flutt í brúna í námuna fyrir starfsmenn en regnvatni er safnað saman til annarra nota, svo sem í salerni.



Mælikvæði 1 : 5000

Gert er ráð fyrir að koma upp olíutanki á svæðinu þar sem geymdar verði lágmarksbirgðir af olíu, eða um 10.000 l. Bíll frá olíufélagi mun koma reglulega til að fylla á tankinn. Olíutankurinn verður innan þess svæðis sem nefnt er athafnasvæði námunnanna á upprætti

Ekki er nein viðbragðsáætlun til hjá félaginu vegna hugsanlegra mengunarslysa. Ávallt hefur verið brýnt fyrir starfsmönnum að ganga vel og varlega um og hefur aldrei komið til mengunarslysa í námuni.

**FRAMVINDA EFNISTÖKU**  
Við fyrirhugaða efnistöku mun djúp geil smám saman myndast í hlíð fjallsins. Bótar námunnar og syðsti hluti er og verður í um 280 m y.s. Fjallið ris til norðurs og eru nýrri mörk fyrirhugaðrar efnistöku í 450–500 m y.s. Hátindur fjallsins ris skammt norðan við mörkin í 546 m y.s.

Haftið framán við námuna verður skilið eftir. Að námuvinnslu lokinni mun haftið því áfram skygga stóran hluta námu svæðisins þegar komið er að því úr austri. Svarólag (gróðursvórður og efsta lag jarðvegs) og annar jarðvegur sem ekki nýst til vinnslu af fyrirhuguðu efnistökusvæði verður geymdur sér eftir því sem mögulegt er, haugsettur upp á fjallinu innan námu svæðisins. Ónothæfa fyllingarefni verður síðar notað við frágang svæðisins sem og svarólagið og annar jarðvegur við endurheimt náttúrulegs gróðurs.

Til að minnka fok lausra jarðefna af efnistökusvæðinu verður yfirborð þjappað jafnóðum á svæðum þar sem efnistöku er lokið. A vinnslutímanum er gert ráð fyrir að haft suðaustan við námuna komi hluta í veg fyrir að laus jarðefni fjúki burt af svæðinu.

**FRÁGANGUR SVÆÐISINS OG ENDURHEIMT GRÓÐURS**  
Landmótun og frágangur á efnistökusvæðinu verður í samræmi við leiðbeiningar og tilmæli í ritinu Námu, efnistaka og frágangur (2008) og er lýst betur í efnistökuáætlun umhverfismats. Að efnistökutímanum loknum verður land mótað og frágengið á þann hátt að það falli vel að umhverfinu. Ónothæft fyllingarefni verður notað í þeim tilgangi. Líkt verður sem mest eftir landformum í nágrenninu án áberandi manngerðra forma og skeringarstála. Einnig verður við mótun lands lögð áhersla á að vatn renni af yfirborði þess. Að lokum verða manngerðar grasi grónar manir framán við efnistökusvæðið jafnaðar út og gras fjarlægð. Manirnar voru útbúnar í þeim tilgangi að minnka sjónræn áhrif af efnistöku á vinnslutímanum en við frágang að vinnslutímanum loknum munu þær stinga í stuf við landslag og náttúrulegan gróður í nágrenninu. Við frágang svæðisins verða fláar ekki hafðir brattari en 1,5:1 (lárétt:lórétt) eða svipaðir og skriður gerast brattastar í örskuðu landi. Í sendnum, fléfnarkum efnishaugum verða fláar ekki brattari en 3:1 (lárétt:lórétt) til að koma í veg fyrir vatnsrof eða aurskrö. Þegar frágangi á yfirborði svæðisins er lokið munu fara fram aðgerðir til að flytja fyrir endurheimt náttúrulegs gróðurs. Svarólagi og öðrum jarðvegi verður jafnað yfir svæðið og rutt niður hlíðar. Síðan verður grasfræjum dreift yfir svæðið af tegundum sem vitað er að hoga fljótt fyrir náttúrulegum gróðri. Hlutverk sáða grassins er að binda jarðvegin, fanga frá hléttunna og gró mossa frá aðliggjandi svæðum og hljúpa þeim gróðri að ná festu með því að veita honum skígl og raka. Mikilvægt er að sá grasfræjunum gísli svo að náttúrulegur gróður hafi þátt til að fóta sig og að dreifa síðan áburði yfir í litlum skömmtum. Samstarf við sérfræðinga um uppræðslu er hér talið nauðsynlegt svo að sem bestur árangur náist á sem skemmstum tíma. Í lokin eru hugmyndir um að gróðursetja birkiplöntur inn á svæðinu í takt við birkivaxið svæði í Undirhlóum norðan við. Slík ræktun myndi auka verulega útivistargildi svæðisins.

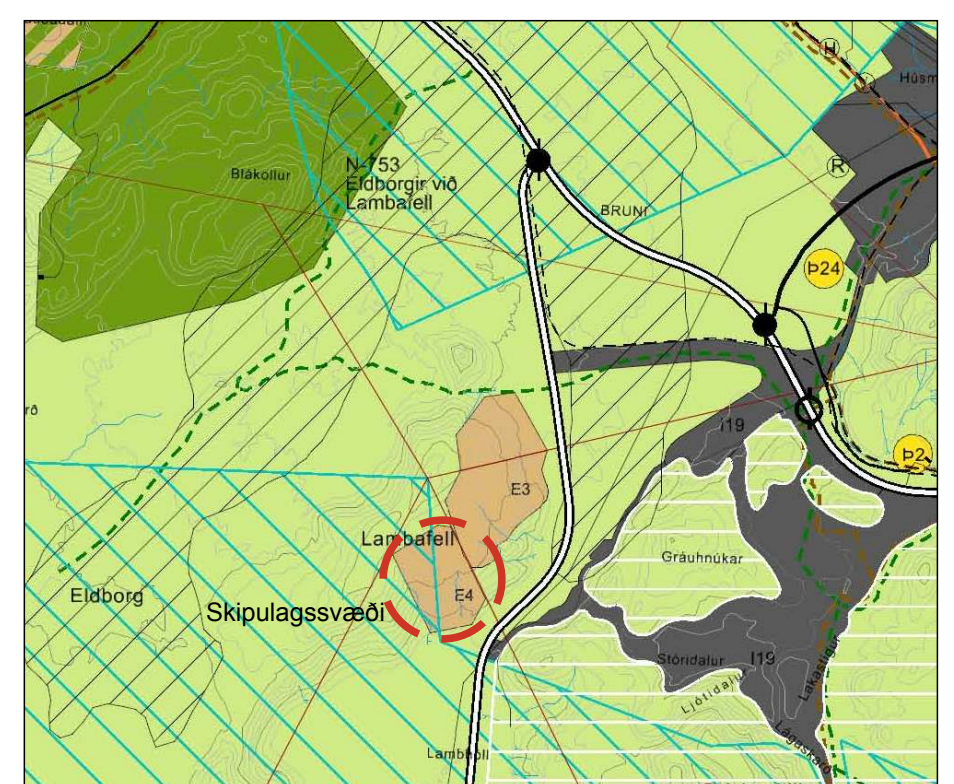
**MAT Á UMHVERFISÁHRIFUM – HELLSTU NIÐURSTÖÐUR SKIPLAGSSTOFNUNAR**  
Skipulagsstofnun telur að áhrif aukinna efnistöku úr Lambafelli í landi Breiðabólstaðar óhjákvæmlega verða varanleg og neikvæð á landslag og jarðmyndanir sem og sjónræn áhrif hennar. Þau áhrif veruð talsvert neikvæð en til mótvægis kemur að efnistaka úr aðliggjandi efnistökusvæðum í Lambafelli er í samræmi við markmið stjórnvalda að hafa efnisnámu fremur fár og stórar í stað margra minni náma. Skipulagsstofnun telur ekki líklegt að efnistakan muni hafa neikvæð áhrif á grunn- eða neysluvatn, en stofnunin hvetur til þess að við starfsleyfisgerð verði hugsað fyrir ráðstöfunum til að hætta á mengunarslysum verði á algjöru lagmarki.

Skipulagsstofnun minnr á að áhrif framkvæmdarinnar á umhverfið ráðast að miklu leyti af því að þeirri verkliðhögum sem kynnt hefur verið í matsskýrslu verði fylgt eftir á starfstíma.

**UMHVERFISSKÝRSLA – SAMANTEKT**  
Umhverfisskýrsla þessi er hluti af deiliskipulagi námu í Lambafelli er staðsett í landi Breiðabólstaðar og tilheyrir Sveitarfélaginu Ölfusi. Deiliskipulagið felur í sér framkvæmd sem fellur undir ákvæði laga um mat á umhverfisáhrifum, nr. 106/2000 m.s.br. og er því háð lögum nr. 105/2006 um umhverfismat áætlanana. Fyrirhuguð efnistaka í námuni, sem deiliskipulagið felur í sér, hefur farið í gegnum ferli mats á umhverfisáhrifa. Matsskýrsla liggur fyrir. Markmið með deiliskipulagi námunnar í Lambafelli er að skilgreina efnistökusvæði fyrir námuna og frágang efnistökusvæðisins við lok efnistökkunnar.

Deiliskipulagið byggir á fyrirbyggjandi gögnum í efnistökuáætlun og tekur til áhrifa stækkunar efnistökusvæðis um 21 ha á 30 árum. Að lokinni efnistökuinni verður heildar flatarmál svæðisins um 29 ha. Undanfarin ár hafa fylgileit verið teknir 400.000 m<sup>3</sup> af jarðefni úr námuni á ári. Búist er við að fyrirhuguð efnistaka verði 400.000-500.000 m<sup>3</sup> á ári og er efnisþörf næstu 30 árin áætluð 12.000.000-15.000.000 m<sup>3</sup>. Umfjöllun um áhrif á náttúrufer og aðra umhverfisþætti er í samræmi við matslýsingu og fyrirbyggjandi gögn og umfjöllun um þá þætti í ofangreindri matsskýrslu.

Áhrif deiliskipulagsins á umhverfisþætti eru talin verða  
 \* neikvæð á landslag og sjónræna þætti séð frá svæðum sunnan við og afjöllum austan við.  
 \* óveruleg á verndargildi, útivist og ferðamennsku.  
 \* neikvæð á jarðmyndanir, gróður og staðbundin dýr, en óveruleg á önnur dýr, jarðmyndanir og gróður sem njóta verndar eða eru sjaldgæf.  
 \* óveruleg á menningarmínjar, grunnvatn og vatnsgæði.  
 \* neikvæð á loftgæði á svæðinu vegna aukins svifryks.  
 \* jákvæð á hagræna þætti.



Aðalskipulag Ölfuss 2002-2014 mkv: 1:50.000

- SKÝRINGAR**
- Jarðarmörk
  - Afmörkun skipulagsvæðis
  - Vatnsverndarsvæði, fjarsvæði
  - Friðlyst svæði
  - Efnistökusvæði
  - Borplan / Eftirlitshour OR
  - Athafnasvæði námunnanna
  - Rotþró
  - Vegir
  - Heimtaug

- SKÝRINGAR FYRIR SNIÐ**
- Núverandi yfirborð
  - Yfirborð eftir frágang

Deiliskipulag þetta var samþykkt í skipulags- og byggingarnefnd þann \_\_\_\_\_

Deiliskipulag þetta, sem fengið hefur meðferð skv. lögum nr. 73/1997, var samþykkt í sveitarstjórn Ölfuss þann \_\_\_\_\_

Deiliskipulag þetta óldast gildi með auglýsingu í B-deild Stjórnartíðinda þann: \_\_\_\_\_

12.05.2011 - Uppdráttur tekið tillit til eftir staðfestingu ráðherra á Aðalskipulagi Ölfuss frá 24.02.2011

**NÁMA Í LAMBAFELLI Í LAND BREIÐABÓLSTAÐAR DEILISKIPLAG - TILLAG**

KVARDAGI-AI: 5000 / 2500	TEIKN NR:
DAÐS: 29.06.2010	HANNAÐ: FK
FLOKKUR: 8717-öfu	TEIKNAD: ER
SKRÁ: 09070-pl.dwg	VERKNR: 09070